

**MEMÓRIA DE LA INTERVENCIÓ
ARQUEOLÒGICA REALITZADA A LA FINCA
DEL CARRER DE JOSEP ANSELM CLAVÉ, 17
BARCELONA (BARCELONÈS)
CODI: 058/20
9-20 NOVEMBRE DE 2020
25 NOVEMBRE A 2 DESEMBRE 2020
R/N 437 K121 NB 2020/1-29944
R/N 437 K121 NB 2020/2-31140**

**PROMOTOR:
INMOBILIARIA CAMFOR, S.A**

**Realització:
AGER ARQUEOLOGIA, S L**



Direcció Tècnica:



Júlia Miquel López

Barcelona, 20 de gener de 2023

INDEX

1.- INTRODUCCIÓ

Fitxa tècnica del jaciment	3
Situació geogràfica	4

2.- DADES GENERALS

Motivació	6
Àrea d'actuació	7
Promotor	8

3.- MOTIUS DE LA INTERVENCIÓ ARQUEOLÒGICA

Antecedents i notícies històriques	8
Projecte d'intervenció arqueològica i objectius	11
Metodologia	11

4.- TASQUES ARQUEOLÒGIQUES REALITZADES

12

5.- CONCLUSIONS

21

6.- BIBLIOGRAFIA

17

7.- REPERTORI DELS ELEMENTS AFECTATS

18

ANNEX

PLANIMETRIA

FITXA TÈCNICA

Jaciment: Barcelona

Intervenció: Carrer de Josep Anselm Clavé, 17

Municipi: Barcelona

Comarca: Barcelonès

Codi: 058/20

Expedient DGPC: R/N 437 K121 NB 2020/1-29944
R/N 437 K121 NB 2020/2-31140

Coordenades UTM31N-ETRS89 : X: 431260.4 Y: 4580995.0 Z: 4,06 msnm

Resum: Control i seguiment arqueològic de la realització d'un fossat per instal·lar un ascensor

Paraules clau: Pou, rebaix, control arqueològic, estructures soterrades

Campanya: 9-20 novembre 2020 i pròrroga des de 25 de novembre a 2 de desembre de 2020

Tipus d'intervenció: Intervenció arqueològica preventiva

Tipus de jaciment: Urbà

Motivació: Instal·lació d'un ascensor

Cronologia: medieval-contemporània

Director de la intervenció arqueològica: Júlia Miquel i López

Dibuix i Digitalització: Júlia Miquel i López

Empresa arqueologia: AGER ARQUEOLOGIA, SL

Promotor: INMOBILIARIA CAMFOR, S.A

1.- INTRODUCCIÓ

Amb motiu de la realització d'un projecte d'instal·lació d'un ascensor a la finca situada al carrer de Josep Anselm Clavé, 17 de Barcelona, es plantejà la necessitat de realitzar tasques de control i seguiment arqueològic, donat que el projecte contemplava la realització d'un pou o fossat.

En aquest sentit la propietat INMOBILIARIA CAMFOR, S.A. presentà una petició per realitzar la dita intervenció arqueològica entre els dies 9 i 20 de novembre de 2020, amb una pròrroga de les tasques que es realitzà entre els dies 25 de novembre i 2 de desembre de 2020.

Les tasques arqueològiques foren encomanades a l'arqueòloga Júlia Miquel i López i gestionades per l'empresa AGER ARQUEOLOGIA, SL.

Situació geogràfica

La comarca del Barcelonès, comprèn el territori estès entre la Mediterrània i la Serralada Litoral, en el tram conegut com a Collserola i delimitat pels rius Llobregat i Besòs. Des del punt de vista morfològic s'observen dues grans unitats, Collserola i el Pla.

A la Serra de Collserola s'hi trobem una formació de horst compost per materials granítics i esquistosos, limitat al Nord pel Vallès (Sector central de la Depressió Prelitoral), a Llevant amb el Turó de Roquetes (Besòs), al Sud el Turó de Valldaura i a l'Oest pel Llobregat.

Quant al Pla, es troba obert a mar i limitat per la Serralada Litoral i a migjorn per la falla que segueix ran de mar des del Garraf i el turó de Montjuïc fins al Turó de Montgat, més enllà del Besòs. La falla, originada al moment de la fractura del Massís Catalano- balear, va dibuixar el que a grans trets, havia de ser la costa catalana.

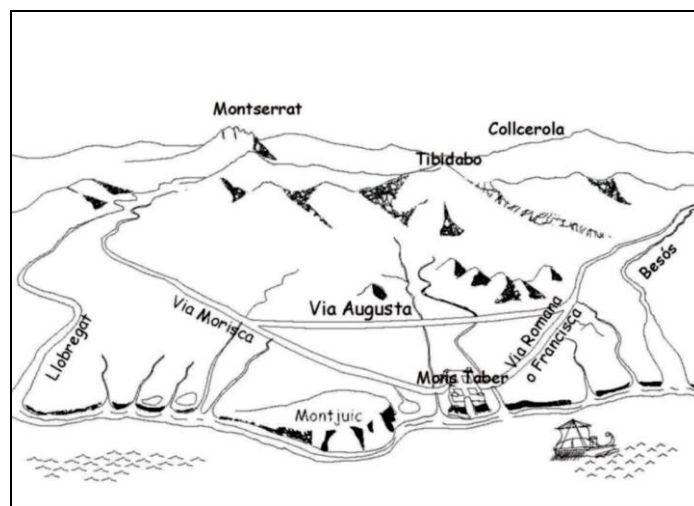
En el miocè i el pliocè, damunt del sòcol paleozoic, sedimentaren dipòsits marins del qual son testimonis una sèrie de petits i suaus turons (dels Ollers, del Tàber,



de les Falzies, de la Bota). La falla es fa visible al Pla ja que si des de Collserola els dipòsits baixen d'una manera continuada, suau i regular, al punt de contacte entre Ciutat Vella i l'Eixample es produeix una ruptura amb la presència d'un salt o esglaó d'uns 20 metres, clarament visible en la morfologia urbana (les baixades de Jonqueres, de la Via Laietana, els carrers d'Estruc, de les Moles o de Jovellanos). Aquest salt fou aprofitat per la defensa de la ciutat situant-hi les muralles o a nivell econòmic, amb la ubicació de diversos molins a la zona coneguda com de les moles (actual carrer de les Moles).

De l'esglaó cap al mar ja no hi ha sòcol de llicorella ni de granit, sinó que ens trobem un mantell al·luvial format per les aportacions de les rieres, dels torrents i dels deltes dels rius veïns i del corrent litoral.

En aquest sector del pla es formaren maresmes i estanyols, però com que la costa ha anat avançant, molts d'aquests ja no existeixen en l'actualitat tot i que molts d'ells han continuat vius en els topònims de la ciutat (Banyols, a la marina de Provençals; la Llavineria, a Portal Nou; la Llacuna i la Llanera al Llobregat o l'estany del Cagalell al Port).



Recreació del Pla de Barcelona amb les principals vies

Quan el terme municipal de Barcelona, aquest compren una extensió de 1.754.900 h i s'estén a la costa mediterrània en una plana de 5 Km d'amplada limitada al NW per la Serra de Collserola (que culmina a 512 metres amb el Tibidabo), entre els sectors deltaics del Llobregat i el Besòs.

La seva funció de capital sempre ha estat afavorida per la situació geogràfica d'aquesta plana, on conflueixen els dos grans eixos de comunicació que travessen en direcció Nord Sud la Catalunya Central (el Llobregat i l'eix Besòs – Congost – Ter).

En definitiva es tracta d'un territori format a causa de l'acumulació de sediments provinents de les rieres, torrents i deltes dels rius propers a la ciutat així com de sediments marins, donat que en el transcurs dels segles Barcelona ha guanyat terreny al mar. En aquesta plana completament urbanitzada destaquen varies zones clarament diferenciades, el nucli antic que correspon a la primitiva ciutat romana damunt del Mont Tàber (15 metres) proper al mar; el nucli de Montjuïc al sud, que s'aixeca suaument al pla i que cau bruscament sobre el mar fent-se inexpugnable el seu accés des de aquesta posició i els ravals més pròxims que s'originaren entorn aquests nuclis. Per altra banda, tenim tota una sèrie de nuclis poblacionals que emergits fora muralles acabaran essent absorbits per la ciutat en una de les seves dues importants crescudes (les muralles del S. XIII o l'expansió del S. XIX amb la creació de l' Eixample).¹

2.- DADES GENERALS

Motivació

La zona objecte de la present intervenció arqueològica es troba dins l'àrea d'interès arqueològic de la ciutat de Barcelona, per la qual cosa es demanà el preceptiu permís d'intervenció arqueològica, segons l'article 47 i següents de la Llei 9/1993 de 30 de setembre, del patrimoni cultural català i el Decret 78/2002, de 5 de març de 2002, del Reglament de protecció del patrimoni arqueològic i paleontològic. La resolució autoritza la intervenció arqueològica, entre els dies 9 i 20 de novembre de 2020 amb una pròrroga de les tasques arqueològiques entre els dies 25 de novembre i 2 de desembre de 2020 i com a intervenció portada a terme a la ciutat de Barcelona el codi 058/20, essent dirigida per l'arqueòloga Júlia Miquel i López i gestionada per l'empresa AGER ARQUEOLOGIA, SL.

¹ Aquest apartat ha estat redactat amb documentació pròpia.

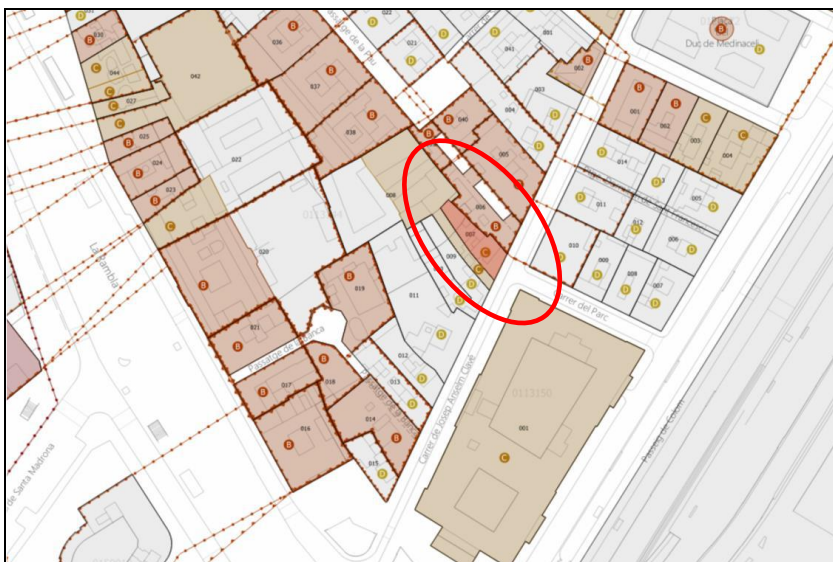
El plantejament de la intervenció arqueològica venia motivat per la instal·lació d'un ascensor i un ascensor de serveis al costat dins d'una finca en rehabilitació.

Àrea d'actuació

La finca on es va intervenir arqueològicament es troba situada al carrer de Josep Anselm Clavé, 17, al districte de Ciutat Vella. Té la fitxa cadastral núm. 1212707DF3811A i el Codi de parcel·la 01 13144007



Vista aèria de l'edifici. Font: Google Earth 2019



Situació de la finca núm. 17 dins el Catàleg del Patrimoni Arquitectònic

La actuació arqueològica afectava la planta baixa de l'edifici, en un àrea destinada en origen a magatzems i en el seu desenvolupament es va seguir el Projecte d'Intervenció Arqueològica redactat pel Servei d'Arqueologia de Barcelona i definit en funció del interès arqueològic i de l'alt valor històric de la zona, d'acord amb el que estableix la normativa municipal i la legislació vigent.

Promotor

El promotor de l'obra es la INMOBILIARIA CAMFOR, S.A, la execució de les tasques arqueològiques foren encomanades a l'empresa AGER ARQUEOLOGIA, S.L i la realització de les mateixes a l'arqueòloga Júlia Miquel i López.

3.- MOTIUS DE LA INTERVENCIÓ ARQUEOLÒGICA

Antecedents i notícies històriques

L'interès de l'indret justifica la intervenció arqueològica ja que es troba relacionat amb un sector de gran importància històrica per a Barcelona resumida, a grans trets:

El lloc de la intervenció és al *suburbium* de la ciutat romana de *Barcino*, fundada a finals del segle I a.C. proper al sector on hi podria haver hagut la zona portuària, es a dir, que quedava fora muralles i estava destinada a zones agrícoles i ús funerari entorn les vies de comunicació. En aquest sentit ho corrobora la intervenció arqueològica a la Plaça Joaquim Xirau feta el 1997 (J. Huertas) on es trobà sitges i dipòsits datats entre el primer terç i finals dels segle I dC relacionats amb alguna de les *villae* que existiren entorn la ciutat, així com també una necròpolis amb un mausoleu romà, d'una cronologia posterior a la *villa*

Fins que l'any 985 Al- Mansur la va atacar, Barcelona conservava molts elements d'època romana ja que la documentació del segle X parla de reparacions posteriors d'estructures antigues. Abans de l'any 1000 s'estava remodelant la muralla, els banys públics es seguien utilitzant i l'any 1045 es consagrà la catedral, edifici romànic bastit damunt la primera basílica



de la ciutat tot un teixit urbà de característiques pròpiament medievals, donant lloc a l'aparició de carrers com el de la Corribia o ja en el segle XIV la coneguda com a Plaça Nova. A partir d'aquests moments els burgs o *viles noves* esdevindran importants nuclis tant a nivell de població com de producció i comerç.

Durant el segle XIII Barcelona mirà d'incloure dins la ciutat els nous barris i suburbis que s'havien anant formant extramurs i solucionar, alhora, el problema que representava la riera de la Rambla que provocava nombroses inundacions, aixecant-se la muralla durant el regnat de Jaume I. La zona entorn el carrer de Josep Anselm Clavé, fou urbanitzada a partir de 1245.

Durant el segle XV el barri de la Mercè es va convertir en la residència de ciutadans importants de la ciutat que van construir els seus casals al carrer Ample i els carrers propers, arribant a ser residència temporal dels reis en les seves visites a Barcelona.

Els segle XVI i XVIII els barris de la Mercè i Ribera eren els barris de l'aristocràcia i de la burgesia. Es van construir grans palaus barrocs que foren substituïts per altres edificacions al llarg del segle XIX i XX. El convent de Sant Francesc va desaparèixer, com també la muralla de Mar.

Els darrers anys s'han realitzat diverses intervencions al carrer Ample, concretament al carrer Ample, 1 on es van localitzar estructures del segles I i II dC i una necròpolis baix imperial, a més de diferents retalls i una estructura de combustió dels segles XIV-XV. Al mateix carrer Ample, al número 5 es localitzà un enterrament del segle I dC. A la plaça del Duc de Medinaceli, 1-1b també es trobaren nivells romans.

El Govern Militar, l'any 1930 es localitzaren diversos enterraments d'època romana en un espai que era ocupat antigament per l'hort del convent de Framenors i de Sant Francesc. Aquesta excavació fou dirigida per Agustí Duran i Sanpere i es va intervenir a l'antic dormitori del convent, que coincideix amb el

carrer de Josep Anselm Clavé. En un nivell de sorres es van excavar 10 enterraments, en caixa de fusta; 4 tombes més de tègula plana i 2 tombes amb tègules a doble vessant amb dues àmfores i un coll de vidre. Per les seves característiques es va considerar part d'una necròpolis romana baix imperial.

Al mateix carrer Anselm Clavé, al número 9 es van poder documentar estructures anteriors a la reforma del segle XIX. I al número ²

Projecte d'intervenció arqueològica i objectius

Davant l'afectació de subsòl en un jaciment arqueològic, resta a l'empara del que s'estableix a l'article 34.3 i l'article 47 i següents de la *Llei 9/93 del Patrimoni Cultural Català*, (DOGC núm. 1807) es considera necessari realitzar una intervenció arqueològica de tipus preventiu. Així mateix, aquesta es veu reforçada pel Decret 78/2002, de 5 de març de 2002, del Reglament de protecció del patrimoni arqueològic i paleontològic (DOGC núm.3594).

La intervenció arqueològica venia motivada per la instal·lació d'un ascensor i un ascensor de serveis al costat en un edifici que es troba en procés de rehabilitació al carrer de Josep Anselm Clavé, 17 del districte de Ciutat Vella, de Barcelona.

Segons el projecte d'intervenció arqueològica s'havia de fer el seguiment arqueològic de tots els rebaixos de terres necessaris per a l'execució del projecte d'instal·lació dels ascensors. Aquests treballs significaven l'excavació d'una cala que finalment tingué unes dimensions de 2,86 x 3,80 metres i un rebaix de 1,45 metres respecte la cota del carrer..

Metodologia

Les tasques arqueològiques es realitzaren seguint el mètode de registre de les dades que facilita l'excavació proposat per E.C. Harris i A. Carandini, modificat

² Per ampliar informació sobre les darreres intervencions arqueològiques consultar el Projecte d'Intervenció Arqueològica (PIA) redactat pel Servei d'Arqueologia de Barcelona el setembre de 2020 (Inèdit)

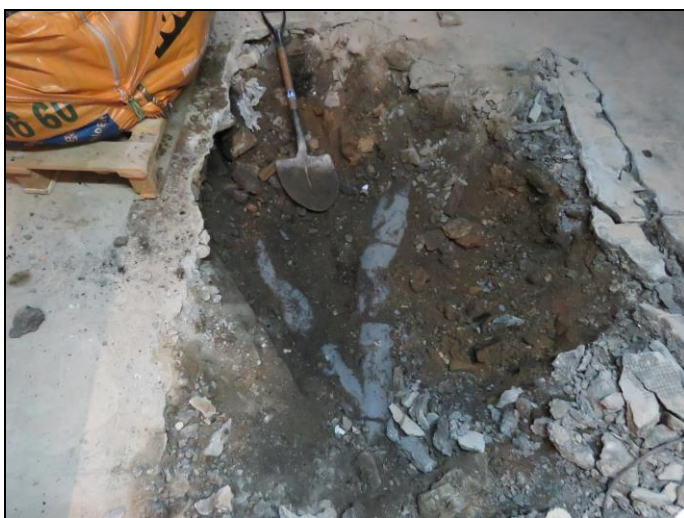
Les tasques arqueològiques es van iniciar procedint, primer de tot, a marcar l'espai on s'havia de realitzar el fossat dels ascensors.



Vista de l'espai destinat a fer la instal·lació dels ascensors

La cala a realitzar havia de ser de grans dimensions donat que s'havia de fer la instal·lació de dos ascensors. D'aquesta manera es començà per picar, amb l'ajut d'un compressor manual un espai de 3,45 x 2,42 metres.

Es va començar per afectar el paviment de formigó lliscat i buixardat (UE 100) sota el qual es trobà graves brutes (UE 101) que marcaven un retall (UE 102) destinat a encabir-hi dos tubs de PVC (UE 103) producte dels baixants de pluvials de la finca i situats encreuant entre ells. La resta de la cala presentava un estrat de terra vermella (UE 104).



Vista dels tubs de PVC

En afectar els tubs de PVC es va començà a veure que es trobaven en part recolzats en un estructura que discorria de forma perpendicular als tubs

afectats. En anar netejar l'element es va poder observar que es tractava d'un mur de trajectòria E/W (UE 106) que es trobava recrescut amb un element de pedra i maons lligat amb morter de calç (UE 105) segurament per assegurar la trajectòria dels tubs de PVC.



Dues vistes dels tubs de PVC recolzats damunt una estructura

Seguidament es va procedir a afectar els dos tubs de PVC per tal de continuar amb la excavació. D'aquesta manera es va alliberar l'element sota els dits tubs, resultant ser un mur (UE 106) al qual havia estat recrescut en una part (UE 105) per recolzar els tubs.



Vista de la estructura sota els tubs de PVC

La neteja dels elements van permetre observar en un primer moment que el mur UE 106 era obrat amb carreus de mida petita lligats amb morter taronja, a l'espera de poder sanejar el seu entorn i continuar el rebaix i poder, d'aquesta manera poder documentar degudament l'element aparegut.



Dues perspectives dels elements UE 105 i el mur UE 106 s

Continuant amb el rebaix manual es va afectar al Nord de la cala un nivell (UE 109) de terra vermella amb fragments ceràmics de cronologia entorn els segles XVII-XVIII. Al costat Sud i a l'alta banda del mur UE 106 es trobà un nivell de característiques similars (UE 108) i també d'uns 35 cm de potència amb material dels segles XVII-XVIII.



Vista de l'UE 109

Per sota de l'UE 109 es va documentar un petit estrat de terra (UE 110) d'uns 20 cm, que s'adossava a la banquetta de fonamentació (UE 111) del mur UE 106. Aquest estrat era de terra marró i consistència solta i no presentà cap material arqueològic. A l'altra banda, al costat Sud de la cala, es documentà també un estrat sorrenc i humit de color marró (UE 112) de poca potència, uns

18 cm i que en aquest cast presentava material ceràmic que donà contextos del segle XV.

El rebaix de la cala va permetre exhumar les clavegueres originals per recollir les aigües pluvials (UE 115 i UE 117) que eren obrades amb maons i que es trobaven molt reparades, motiu pel qual van ser substituïdes pels tubs de PVC.



Dues vistes de la claveguera UE 117 i les restes de la claveguera UE 115

Seguidament i un cop constatat que es trobaven anul·lades i en desús es va procedir a l'afectació de la claveguera UE 115 i de la claveguera UE 117 que presentaven trajectòries perpendiculars i conflüen al quadrant Nord-oest de la cala.



En afectar la claveguera UE 117 es va poder observar que no conservava la tapa en aquell punt de la intervenció i que el seu fons obrat amb maons es recolzava damunt el mur UE 106, el qual fou retallat, traient alguns carreus i

anivellant-lo per fer-lo servir de base per l'estructura que el travessava perpendicularment.



Vista del fons de la claveguera UE 117

Finalment es va poder observar tota la trajectòria conservada del mur UE 106, del qual es va poder documentar finalment una llargada de 2,90 metres per una amplada de 0,60 metres. Estava obrat amb carreus de mida petita, conservant quatre filades de carreus. Durant la neteja de les dues cares vistes es va poder trobar el seu fonament (UE 111) obrat amb pedres sense treballar, així com la seva trinxera de fonamentació (UE 107). En total el mur i el fonament conserven una alçada de 0,90 metres.



Cara Nord del mur UE 106



Cara Sud del mur UE 106



Vista en planta de la Cala
amb els murs a la vista

Durant la neteja dels perfils també es va documentar la riostra o trava de la columna de ferro que sustenta una part de l'embigat de la planta baixa. Es tracta d'un mur de pedres i carreus lligats amb morter de calç (UE 113) el qual ha de ser afectat en part per raons de l'obra.



Vista en alçat de l'element de
fonamentació UE 113

Donada l'entitat de les restes aparegudes i va realitzar, per indicació del Servei d'Arqueologia de la Ciutat de Barcelona, el preceptiu informe de tractament de restes arqueològiques, per tal que resolgués l'expedient el Servei d'Arqueologia de la Generalitat de Catalunya.³

En data 24 de novembre de 2020 l'arqueòleg territorial de la Generalitat de Catalunya va emetre informe favorable a la proposta de tractament de restes i acceptà el desmuntatge parcial del mur UE 106, la seva fonamentació UE 111, la trava UE 113 i la trava de fonamentació UE 105, que s'havien sol·licitat a l'informe de tractament.

D'aquesta manera es va procedir a documentar el tractament dels elements a afectar i fer el seguiment arqueològic del reix de terres fins a la cota indicada per l'obra en curs.

Primerament es va documentar l'estat de la excavació en el moment d'iniciar les tasques de tractament de les restes.

Per tal de poder desguassar degudament les aigües pluvials s'havia instal·lat un sistema provisional de tubs de PVC per damunt dels elements a afectar.



Vista de la instal·lació provisionals dels tubs de PVC

³ MIQUEL LÓPEZ, Júlia. **Informe d'afectació de les estructures documentades a la finca del carrer de Josep Anselm Clavé, 17. Barcelona (Barcelonès).** Informe presentat el 17 de novembre de 2020 (Inèdit)

Seguidament es procedí a realitzar el desmuntatge manual de mur UE 106



Desmuntatge manual del mur UE 106



Desmuntatge manual del mur UE 106

Finalment la cala fou alliberada d'estructures i es continuà el rebaix fins a la cota d'afectació, donant per acabada la intervenció arqueològica.





Vista final de la intervenció arqueològica

5.- CONCLUSIONS

Un cop documentats els elements que van aparèixer en la present intervenció i els resultats obtinguts en la excavació del forat per fer els ascensors es pot considerar que l'element UE 105 que va aparèixer es un reforç constructiu que es va bastit damunt el mur UE 106 i que tindria la mateixa cronologia que les clavegueres en desús, es a dir, finals del segle XIX inicis del segle XX.

Quan a la trava o riostra UE 113 es tracta d'un element estructural relacionat amb l'actual finca construïda, per tant no va més enllà de mitjan o finals dels segle XIX.

Menció a part mereix el mur UE 106 que per les seves característiques i tipologia es troba dins d'una cronologia baix medieval i que podria situar-se entorn els segles XIV-XV. Ajuden a establir aquesta cronologia les característiques dels carreus, ben escairats i amb mides entorn els 23-25 cm d'amplada i una alçada de 12-14 cm lligats amb morter ataronjat, que diferents autors situen en època tardo medieval.

Pel que fa a l'estratigrafia present en la intervenció, val a dir que ens mostra una forquilla cronològica que va del segle XIV-XVI, amb les UE's 106, que es correspon al reble del mur i que forma part del material que es va recuperar en desmuntar el mur, to i que la majoria dels estrats presenten material que es situa a mitjan segle XVII i segle XVIII, com pot ser les l'UE 109 i una mica anterior, amb l'UE 118 i l'UE 119.

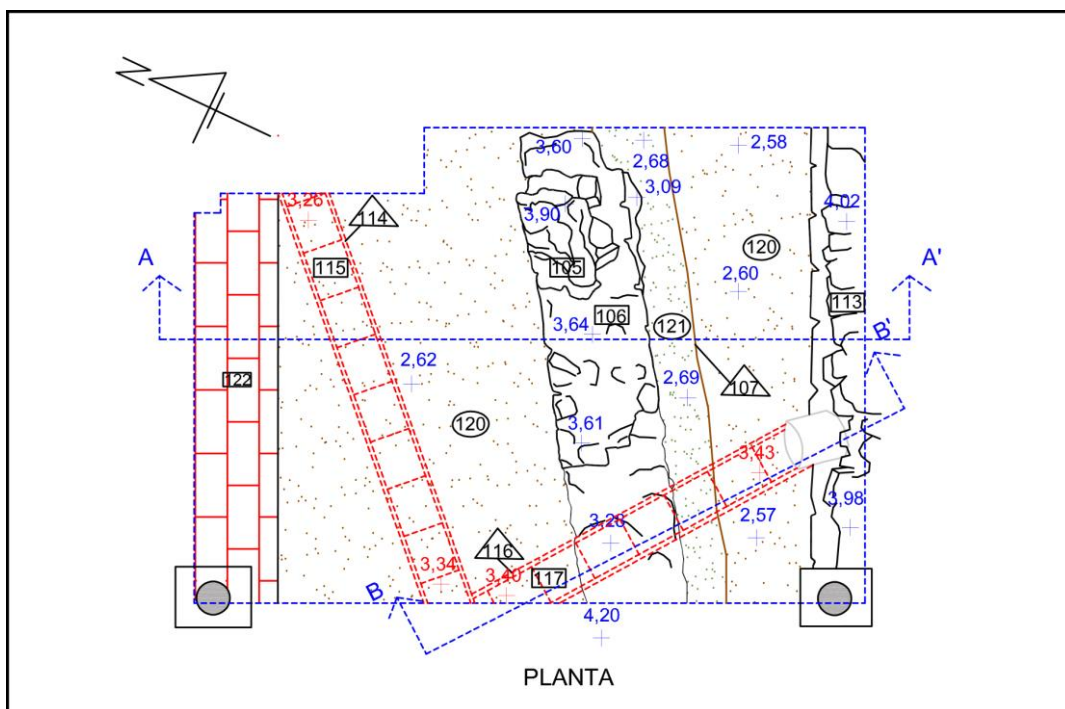
Cal destacar, malgrat tot, l'aparició de fragments de ceràmica romana, concretament un fragment de comuna africana de cuina, que es dona una cronologia del segle II-III dC. a l'UE 106, es a dir al reble del mur i un fragment de comuna oxidada i un fragment de T.S. Africana A/D, que ens situaria entorn els segles I-IV dC i II-IV dC respectivament.

Sobre el material romà, escàs per altra banda, aparegut a la excavació val a dir que el lloc de la intervenció es troba a prop dels edificis del Govern Militar, on

l'any 1930 es van documentar diversos enterraments d'època romana⁴. També es van localitzar nivells romans a la plaça del Duc de Medinaceli, 1-1b⁵

No s'ha trobat evidències que aquest sector concret del barri estigués ocupat durant època tardo antiga i medieval i les dades obtingudes confirmen que l'estructura apareguda (UE 106) forma part del primer urbanisme del barri donat que conserva la orientació i la traça de l'actual carrer de Josep Anselm Clavé.

Quan a la resta dels elements, murs, traves i clavegueres formen part de l'edifici actualment dempeus i que es objecte de reforma.



Planta final de la cala realitzada amb els elements documentats

⁴ Carta arqueològica d Barcelona (<http://cartaarqueologica.bcn.cat/3494>)

⁵ Carta arqueològica d Barcelona (<http://cartaarqueologica.bcn.cat/450>)

6.- BIBLIOGRAFIA

BALAGUER, V. (1865) **Las calles de Barcelona**, 2 volums. Barcelona.

BANKS, PHILIP (1988) **The inhabitants of Barcelona in 1145** dins *Acta historica et archaeologica mediaevalia*, 9 pp 143-166

CABALLÉ, Francesc- GONZÀLEZ, Reinald (2005) **Notes per a una definició de l'arquitectura civil baixmedieval a Barcelona** dins *Barcelona Quaderns d'Història*, 8. Pp. 85-98.

CIRICI, A. (1971) **Barcelona pam a pam**. Editorial Teide, Barcelona.

CLARAMUNT, Salvador (1985) **El arrabal de las Ramblas en la Barcelona del siglo XV** dins *La España medieval*, 7. *La ciudad hispànica durante los siglos XIII al XVI (II)*. Madrid. pp. 1407-1430

CUBELES, A. (2003) **Les muralles de Barcelona a L'Art Gòtic a Catalunya. Arquitectura III. Dels palaus a les masies**. Vol III, Enciclopèdia Catalana, Barcelona. pp 138-141.

DURAN I SANPERE, Agustí (Dir.) (1975) **Història de Barcelona**. Volum I *De la Prehistòria al segle XVI*.

FIGUEROLA, P.J.; MARTÍ,J.M.(1995) **La Rambla. Els seus convents. La seva història**. Catàleg Monumental de l'Arquebisbat de Barcelona, Vol. VI/2, Arxiu Diocesà de Barcelona, Barcelona.

FIGUEROLA ROTGER, Pere Jordi (2003) **Els convents de la ciutat de Barcelona al segle XV** dins *L'art gòtic a Catalunya. Arquitectura II. Catedrals, monestirs i altres edificis religiosos 2*. Volum II, Enciclopèdia Catalana, Barcelona. pp 230 a 238

GALERA, M.; ROCA, F.; TARRAGÓ, S. (1982) **Atlas de Barcelona**. Barcelona.

GARCÍA I ESPUCHE, A. I GUÀRDIA I BASSOLS, M. (1986) **Espai i societat a la Barcelona pre-industrial**. Edicions de la Magrana, Barcelona.



GONZÀLEZ, Reinald (2010) **La construcció a la Barcelona romànica** dins ***Seminari d'Història de Barcelona. Quaderns dels Seminari d'Història de Barcelona.*** Ajuntament de Barcelona.

GUÀRDIA, M. (2003) **Les ciutats i les viles. La ciutat de Barcelona a *L'Art Gòtic a Catalunya. Arquitectura III. Dels palaus a les masies.*** Vol III, Enciclopèdia Catalana, Barcelona. p p 46-54.

ANNEX I. FITXES D' UNITATS ESTRATIGRÀFIQUES



ANNEX 1.- FITXES D'UNITATS ESTRATIGRÀFIQUES

Estructura

Estrat

Retall

U.E. 100

DEFINICIÓ: Estructura

SEQÜÈNCIA FÍSICA: Cobreix a 101

DESCRIPCIÓ: Paviment de formigó lliscat i buixardat

CRONOLOGIA: Contemporània. Segle XX

U.E. 101

DEFINICIÓ: Estructura

SEQÜÈNCIA FÍSICA: Cobert per 100

Cobreix a 103, 104, 105

DESCRIPCIÓ: Preparació consistent en graves brutes per assentar el paviment UE 100

CRONOLOGIA: Contemporània. Segle XX

U.E. 102

DEFINICIÓ: Negatiu

DISTINCIÓ: Retall

POTÈNCIA: 0,30 m

SEQÜÈNCIA FÍSICA: Reomplert per 103, 104

DESCRIPCIÓ: Retall per encabir-hi el tub de serveis UE 103

CRONOLOGIA: Contemporània. Segle XX

U.E. 103

DEFINICIÓ: Estructura

SEQÜÈNCIA FÍSICA: Reomple a 102

DESCRIPCIÓ: Canalització de serveis en desús per desguassar les aigües pluvials.

CRONOLOGIA: Contemporània. Segle XX

U.E. 104

DEFINICIÓ: Estrat

SEQÜÈNCIA FÍSICA: Cobert per 103

Cobreix a 108, 109

S'adossa a 113, 122

DESCRIPCIÓ: Estrat de terra vermella que reomple el retall UE 102

CRONOLOGIA: Contemporània. Finals segle XX

U.E. 105

DEFINICIÓ: Estructura

SEQÜÈNCIA FÍSICA: Cobert per 101, 103

Cobreix a 106

DESCRIPCIÓ: Element de recolzament de forma rectangular, bastit amb pedres sense treballar, maó massís i lligat amb morter de calç que es troba situat damunt el mur UE 106. Presenta una llargada de 0,80 m per una amplada de 0,50 metres i una alçada de 0,30 metres

CRONOLOGIA: Contemporània. Finals segle XX



- **U.E. 106**
DEFINICIÓ: Estructura
SEQÜÈNCIA FÍSICA: Cobert per 105
Cobreix 120
Se li adossa 104, 108, 118, 119
DESCRIPCIÓ: Mur de trajectòria E/W que conserva una llargada de 2,90 metres per una amplada de 0,60 metres i una alçada total conservada de 0,90 cm. Obrat amb carreus rectangulars de pedra de mida petita, lligats amb morter taronja amb dues cares vistes i conservant quatre filades d'alçada.
CRONOLOGIA: Tardo medieval. Segle XV
- △ **U.E. 107**
DEFINICIÓ: Negatiu
DISTINCIÓ: Retall
POTÈNCIA: 0,35 m
SEQÜÈNCIA FÍSICA: Reomplert per 106, 121
DESCRIPCIÓ: Trinxera de fonamentació del mur UE 106
CRONOLOGIA: Tardo medieval. Segle XV
- **U.E. 108**
DEFINICIÓ: Estrat
SEQÜÈNCIA FÍSICA: Cobert per 104
Cobreix a 112, 121
S'adossa a 106
Tallat per 113
DESCRIPCIÓ: Estrat de terra marró vermellosa, amb presència de fragments ceràmics.
CRONOLOGIA: Moderna. Segles XVII-XVIII
- **U.E. 109**
DEFINICIÓ: Estrat
SEQÜÈNCIA FÍSICA: Cobert per 104
Cobreix a 110
S'adossa a 106
Tallat per 122
DESCRIPCIÓ: Estrat de terra vermella que reomple el retall UE 102
CRONOLOGIA: Moderna. Segles XVII-XVIII
- **U.E. 110**
DEFINICIÓ: Estrat
SEQÜÈNCIA FÍSICA: Cobert per 109
Cobreix a 120
S'adossa a 111
Tallat per 122
DESCRIPCIÓ: Estrat de terra marró de poca potència, que cobreix la fonamentació UE 111 del mur UE 106 amb absència de material arqueològic.
CRONOLOGIA: Moderna. Segles XVII-XVIII

- **U.E. 111**
DEFINICIÓ: Estructura
SEQÜÈNCIA FÍSICA: Cobert per 106
Reomple a 107
Se li adossa 110
DESCRIPCIÓ: Fonamentació del mur UE 106 obrat amb pedres sense treballar lligats amb morter taronja. Conserva una alçada relativa de 0,35 metres.
CRONOLOGIA: Tardo medieval. Segle XV
- **U.E. 112**
DEFINICIÓ: Estrat
SEQÜÈNCIA FÍSICA: Cobert per 108
Cobreix a 120
Tallat per 113
DESCRIPCIÓ: Estrat sorrenc de color marró fosc i força humit amb absència de material i molt poca potència.
CRONOLOGIA: Tardo medieval. Segle XV
- **U.E. 113**
DEFINICIÓ: Estructura
SEQÜÈNCIA FÍSICA: Cobert per 101
Talla a 104, 108,111
Tallat per 102
DESCRIPCIÓ: Riostra o trava de fonamentació obrat amb pedres alineades i lligades amb morter de calç i una alçada de 1,30 metres.
CRONOLOGIA: Contemporània. Segle XX
- △ **U.E. 114**
DEFINICIÓ: Negatiu
DISTINCIÓ: Retall
POTÈNCIA: 0,40 m
SEQÜÈNCIA FÍSICA: Reomplert per 115
DESCRIPCIÓ: Retall de construcció de la claveguera UE 115
CRONOLOGIA: Contemporània. Mitjan o finals segle XIX
- **U.E. 115**
DEFINICIÓ: Estructura
SEQÜÈNCIA FÍSICA: Reomple a 114
DESCRIPCIÓ: Restes d'una claveguera de maons i perfil en U que presenta una trajectòria E/W i deuria portar aigües residuals, tot i que es trobà en desús. En el tram excavat havia perdut la coberta de maons.
CRONOLOGIA: Contemporània. Mitjan o finals segle XIX
- △ **U.E. 116**
DEFINICIÓ: Negatiu
DISTINCIÓ: Retall
POTÈNCIA: 0,40 m
SEQÜÈNCIA FÍSICA: Reomplert per 117
DESCRIPCIÓ: Retall de construcció de la claveguera UE 117
CRONOLOGIA: Contemporània. Mitjan o finals segle XIX

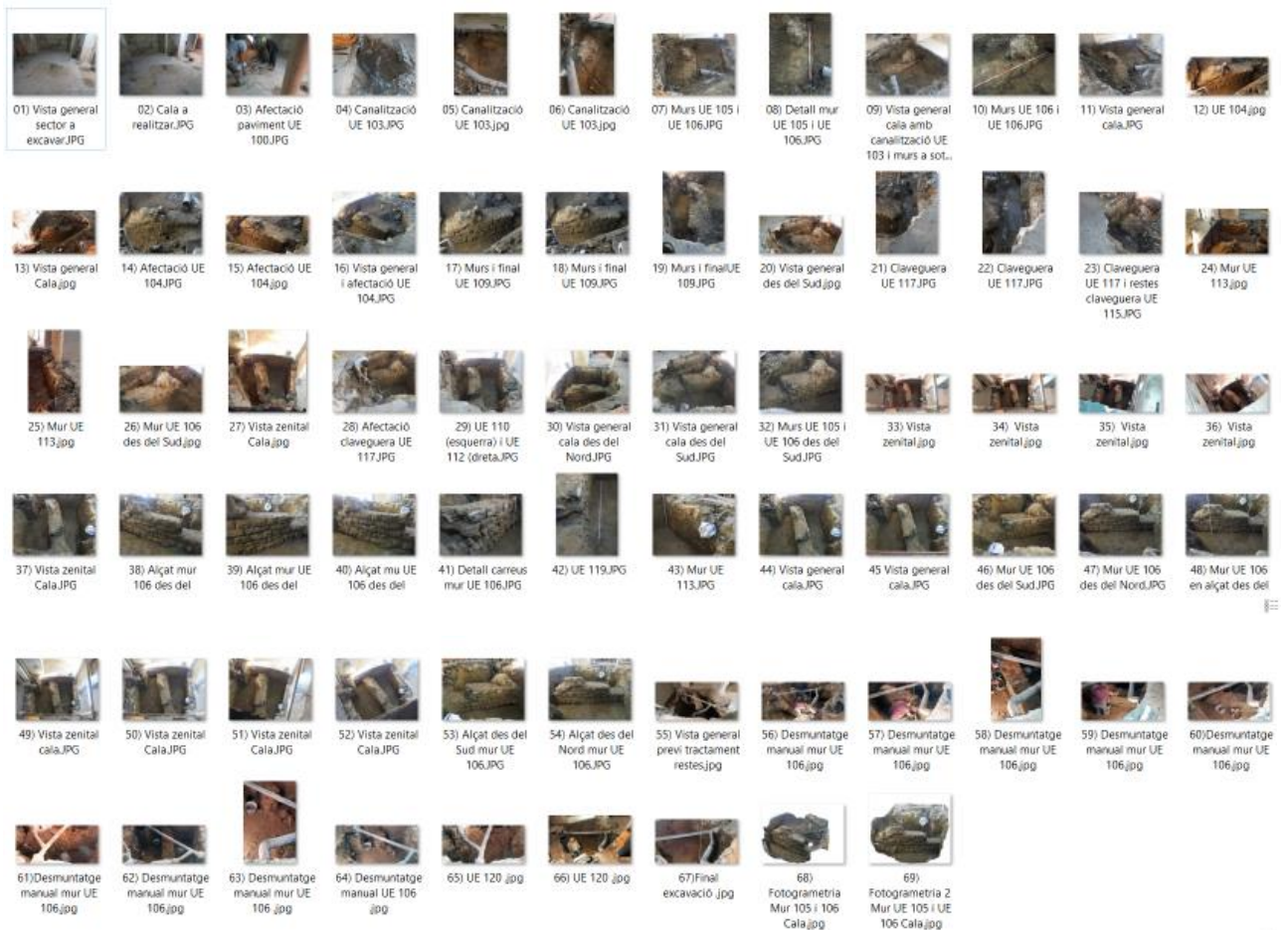
- **U.E. 117**
DEFINICIÓ: Estructura
SEQÜÈNCIA FÍSICA: Reomple a 116
DESCRIPCIÓ: Restes molt malmeses d'una claveguera de maons i perfil en U. Presenta una trajectòria N/S i ha perdut la tapa i part de la seva traça que no permet confirmat del tot la seva relació amb l'altre claveguera documentada (UE 117) tot i que s'observen evidències i el seu pendent en direcció a aquesta claveguera semblen confirmar-ho.
CRONOLOGIA: Contemporània. Mitjan o finals segle XIX
- **U.E. 118**
DEFINICIÓ: Estrat
SEQÜÈNCIA FÍSICA: Cobert per 117
Cobreix a 118
DESCRIPCIÓ: Estrat de terra marró fosc, de consistència humida i que presenta força material ceràmic, amb una forquilla cronològica que va des del segle XIV fins el segle XVIII
CRONOLOGIA: Moderna- Contemporània. Segle XVIII
- **U.E. 119**
DEFINICIÓ: Estrat
SEQÜÈNCIA FÍSICA: Cobert per 118
Cobreix a 120
S'adossa a 106
DESCRIPCIÓ: Estrat de sorres i terra amb material ceràmic.
CRONOLOGIA: Moderna- Contemporània. Segle XVIII
- **U.E. 120**
DEFINICIÓ: Estrat
SEQÜÈNCIA FÍSICA: Cobert per 110, 119
Tallat per 113,122
DESCRIPCIÓ: Estrat de sorres estèrils no excavat
CRONOLOGIA: --
- **U.E. 121**
DEFINICIÓ: Estrat
SEQÜÈNCIA FÍSICA: Reomple a 107
DESCRIPCIÓ: Estrat que reomple el retall UE 107 del mur UE 106. La seva cronologia ha de ser contemporània a la construcció del fonament. Malgrat tot la ceràmica recuperada ens dona contextos romans, concretament segle I-IV dC. Que fan pensar que es tractin d'intrusions.
CRONOLOGIA: Tardo medieval. Segle XV
- **U.E. 122**
DEFINICIÓ: Estructura
SEQÜÈNCIA FÍSICA: Cobert per 101
Talla a 104, 109,110
DESCRIPCIÓ: Fonament d'un mur de maons que divideix àmbits i que fa de partió i límit de la cala.
CRONOLOGIA: Contemporània. Segle XX

ANNEX II. INVENTARI FOTOGRÀFIC



ANNEX 2.- INVENTARI FOTOGRÀFIC

- 01) Vista general sector a excavar.JPG
- 02) Cala a realitzar.JPG
- 03) Afectació paviment UE 100.JPG
- 04) Canalització UE 103.JPG
- 05) Canalització UE 103.jpg
- 06) Canalització UE 103.jpg
- 07) Murs UE 105 i UE 106.JPG
- 08) Detall mur UE 105 i UE 106.JPG
- 09) Vista general cala amb canalització UE 103 i murs a sota.JPG
- 10) Murs UE 106 i UE 106.JPG
- 11) Vista general cala.JPG
- 12) UE 104.jpg
- 13) Vista general Cala.jpg
- 14) Afectació UE 104.JPG
- 15) Afectació UE 104.jpg
- 16) Vista general i afectació UE 104.JPG
- 17) Murs i final UE 109.JPG
- 18) Murs i final UE 109.JPG
- 19) Murs i final UE 109.JPG
- 20) Vista general des del Sud.jpg
- 21) Claveguera UE 117.JPG
- 22) Claveguera UE 117.JPG
- 23) Claveguera UE 117 i restes claveguera UE 115.JPG
- 24) Mur UE 113.jpg
- 25) Mur UE 113.jpg
- 26) Mur UE 106 des del Sud.jpg
- 27) Vista zenital Cala.jpg
- 28) Afectació claveguera UE 117.JPG
- 29) UE 110 (esquerra) i UE 112 (dreta).JPG
- 30) Vista general cala des del Nord.JPG
- 31) Vista general cala des del Sud.JPG
- 32) Murs UE 105 i UE 106 des del Sud.JPG
- 33) Vista zenital.jpg
- 34) Vista zenital.jpg
- 35) Vista zenital.jpg
- 36) Vista zenital.jpg
- 37) Vista zenital Cala.JPG
- 38) Alçat mur 106 des del Nord.JPG
- 39) Alçat mur UE 106 des del Nord.JPG
- 40) Alçat mu UE 106 des del Nord.JPG
- 41) Detall carreus mur UE 106.JPG
- 42) UE 119.JPG
- 43) Mur UE 113.JPG
- 44) Vista general cala.JPG
- 45) Vista general cala.JPG
- 46) Mur UE 106 des del Sud.JPG
- 47) Mur UE 106 des del Nord.JPG
- 48) Mur UE 106 en alçat des del Nord.JPG
- 49) Vista zenital cala.JPG
- 50) Vista zenital Cala.JPG
- 51) Vista zenital Cala.JPG
- 52) Vista zenital Cala.JPG
- 53) Alçat des del Sud mur UE 106.JPG
- 54) Alçat des del Nord mur UE 106.JPG
- 55) Vista general previ tractament restes.jpg
- 56) Desmuntatge manual mur UE 106.jpg
- 57) Desmuntatge manual mur UE 106.jpg
- 58) Desmuntatge manual mur UE 106.jpg
- 59) Desmuntatge manual mur UE 106.jpg
- 60) Desmuntatge manual mur UE 106.jpg
- 61) Desmuntatge manual mur UE 106.jpg
- 62) Desmuntatge manual mur UE 106.jpg
- 63) Desmuntatge manual mur UE 106.jpg
- 64) Desmuntatge manual UE 106.jpg
- 65) UE 120.jpg
- 66) UE 120.jpg
- 67) Final excavació.jpg
- 68) Fotogrametria Mur 105 i 106 Cala.jpg
- 69) Fotogrametria 2 Mur UE 105 i UE 106 Cala.jpg



ANNEX III. INVENTARI MATERIAL ARQUEOLÒGIC



TAULA CODIS SERVEI ARQUEOLOGIA BARCELONA PER A INVENTARI DE MATERIALS ARQUEOLÒGICS

13312 T S africana A/D

13250 comuna oxidada

13258 comuna africana de cuina

14002 comuna oxidada a torn

14003 comuna oxidada vidriada

14005 comuna reduïda a torn

14006 comuna reduïda vidriada

14100 vidrada blanca

14101 blanca i blava

14102 blanca i blava de Barcelona

14103 blanca i blava catalana

14104 blanca i blava d'orles diverses

14114 blanca i blava de Poblet

14120 blanca i blava ditada

14125 blanca i blava de la figueta

14200 reflex metàl·lic

14201 reflex metàl·lic producció catalana

14208 reflex metàl·lic de pinzell-pinta

14255 blanca-manganès verd i manganès catalana

50031 rajola blanca i blava moderna (XVII-XVIII)

60001 os

60051 macrofauna



UE	Nº difere	Nº fragm	Classifica	Definici	Forma	Tècnica	Pasta	Dec Ext	Dec Int	Acabats	Cronologia	Observacions	Fotc
106	01	1	13258	P	PAT	TO	AO			AL/AL	II-III dC		
106	02	1	14102	FO	PAT	TO	AO		PI	AL/VI	XIV-XV		
106	03	1	14100	SF	GER	TO	AO			VI/VI	XIV-XVI		
106	04	1	14002	FO	COS	TO	AO			AL/AL	XIV-XVI		
106	05	1	14002	SF	COS	TO	AO			AL/AL	XIV-XVI		
106	06	1	14002	FO	CAF	TO	AO	AC		AL/AL	XIV-XVII		
106	07	1	14003	SF	GIB	TO	AO			AL/VI	XIV-XVI		
106	08	1	14002	VO	CAF	TO	AO	AC		AL/AL	XIV-XVII		
106	09	1	14002	AN	CAF	TO	AO	AC		AL/AL	XIV-XVII		
106	10	1	14002	SF	CAF	TO	AO	AC		AL/AL	XIV-XVII		
108	01	1	14120	PS	PAT	TO	AO		PI	VI/VI	Mitjan XVII		
108	02	1	14003	VO	OLL	TO	AO	AC		VI/VI	XVI-XVIII	Cora+nansa+carena	
108	03	1	14003	VO	PDA	TO	AO			AL/VI	XVI-XVIII		
108	04	1	14003	SF	OLL	TO	AO			AL/VI	XVI-XVIII		
108	05	1	14003	SF	OLL	TO	AO			VI/VI	XVI-XVIII		
108	06	1	14006	SF	CAT	TO	AO			VI/AL	XVI-XVIII		
108	07	1	14002	FO	GER	TO	AO			AL/AL	XVI-XVIII		
108	08	1	14003	PE	GER	TO	AO			AL/VI	XVI-XVIII		
108	09	1	60051									Dent ovicaprin	
109	01	1	14101	FO	ESC	TO	AO		PI	VI/VI	XIV-XVI	Imitació ma de Fàtima valenciana	
109	02	1	14200	SF	PAT	TO	AO		PI	VI/VI	XVI-XVII	Imitació valenciana. Aproximació vora	
109	03	1	14103	PS	PAT	TO	AO		PI	VI/VI	Med XVII		X
109	04	1	14104	VO	PAT	TO	AO		PI	VI/VI	XVII-XVIII		
109	05	1	14104	VO	PAT	TO	AO		PI	VI/VI	XVII-XVIII		
109	06	1	14114	VO	PAT	TO	AO		PI	VI/VI	XVII-XVIII		
109	07	1	14102	SF	FIN	TO	AO			AL/AL	XVII-XVIII	Regalim exterior	
109	08	1	14003	SF	OLL	TO	AO			VI/VI	XVII-XVIII		
109	09	1	14003	VO	OLL	TO	AO		AC	VI/VI	XVII-XVII	Marca arrencament nansa	
109	10	1	14003	SF	OLL	TO	AO			AL/VI	XVII-XVIII		
109	11	1	60051									Mandíbula porcí	

UE	Nº difere	Nº fragm	Classifica	Definici	Forma	Tècnica	Pasta	Dec Ext	Dec Int	Acabats	Cronologia	Observacions	Fotc
118	01	1	14255	SF	PAT	TO	AO		PI	AL/VI	XIV		
118	02	1	14102	FO	PAT	TO	AO		PI	AL/VI	XV	Motiu heràldic central	
118	03	3	14102	SF	PAT	TO	AO		PI	AL/VI	XV		
118	04	1	14125	SF	PAT	TO	AO	PI	PI	VI/VI	Mitjan XVII		
118	05	1	14201	PS	PAT	TO	AO	PI	PI	VI/VI	Mitjan XVII		
118	06	1	14005	PS	GER	TO	RA	AC		AL/AL	XVI-XVII	Defectes de cuita. Manca vora	
118	07	1	14003	PS	OLL	TO	AO			VI/VI	XVI-XVII	Manca fons. Vidrat extern parcial	
118	08	1	14003	PS	OLL	TO	AO	AC		VI/VI	XVI-XVII		
118	09	1	14003	FO	GIB	TO	AO			AL/VI	XVI-XVII	FONS+CARENA	
118	10	1	14003	FO	GIB	TO	AO			AR/VI	XVI-XVII		
118	11	1	14003	FO	GER	TO	AO			PC/VI	XVI-XVII		
118	12	2	14003	FO	GIB	TO	AO			AL/VI	XVI-XVII		
118	13	1	14003	SF	FIN	TO	AO			AL/VI	XVI-XVII	Regalims exteriors	
118	14	1	14003	NA	POA	TO	AO	AC		VI/VI	XIV-XVII		
118	15	1	14003	FO	GER	TO	AO			AL/VI	XVI-XVII		
118	16	4	14003	SF	OLL	TO	AO			AL/VI	XVI-XVII		
118	17	2	14003	SF	OLL	TO	AO			AL/VI	XVI-XVII		
118	18	1	14003	AN	GER	TO	AO			AL/VI	XVI-XVII		
118	19	1	14003	SF	GER	TO	AO	AC		AL/VI	XVI-XVII		
118	20	1	14003	VO	GIB	TO	AO			AL/VI	XVI-XVII		
118	21	1	14003	SF	CAT	TO	AO			VI/AL	XVI-XVII		
118	22	1	14005	SF	FTA	TO	AR			AL/AL	XVI-XVII		
118	23	1	14002	VO	TEN	TO	AO	CD		AL/AL	XVI-XVIII	Decoració pessigada i ondulada amb pinta	
118	24	1	14003	SF	FIN	TO	AO	AC		AL/AL			
118	25	3	14005	SF	CAT	TO	GO			AL/AL	XVI-XVIII		
118	26	2	14002	SF	FIN	TO	AO			AL/AL	XVI-XVIII		
118	27	1	14002	SF	FTA	TO	AO			AL/AL			
118	28	1	14002	SF	FTA	TO	AO			AL/AL			
118	29	1	14002	SF	FTA	TO	AO			AL/AL			
118	30	1	14002	FO	FTA	TO	AO			AL/AL		Tara al fons	

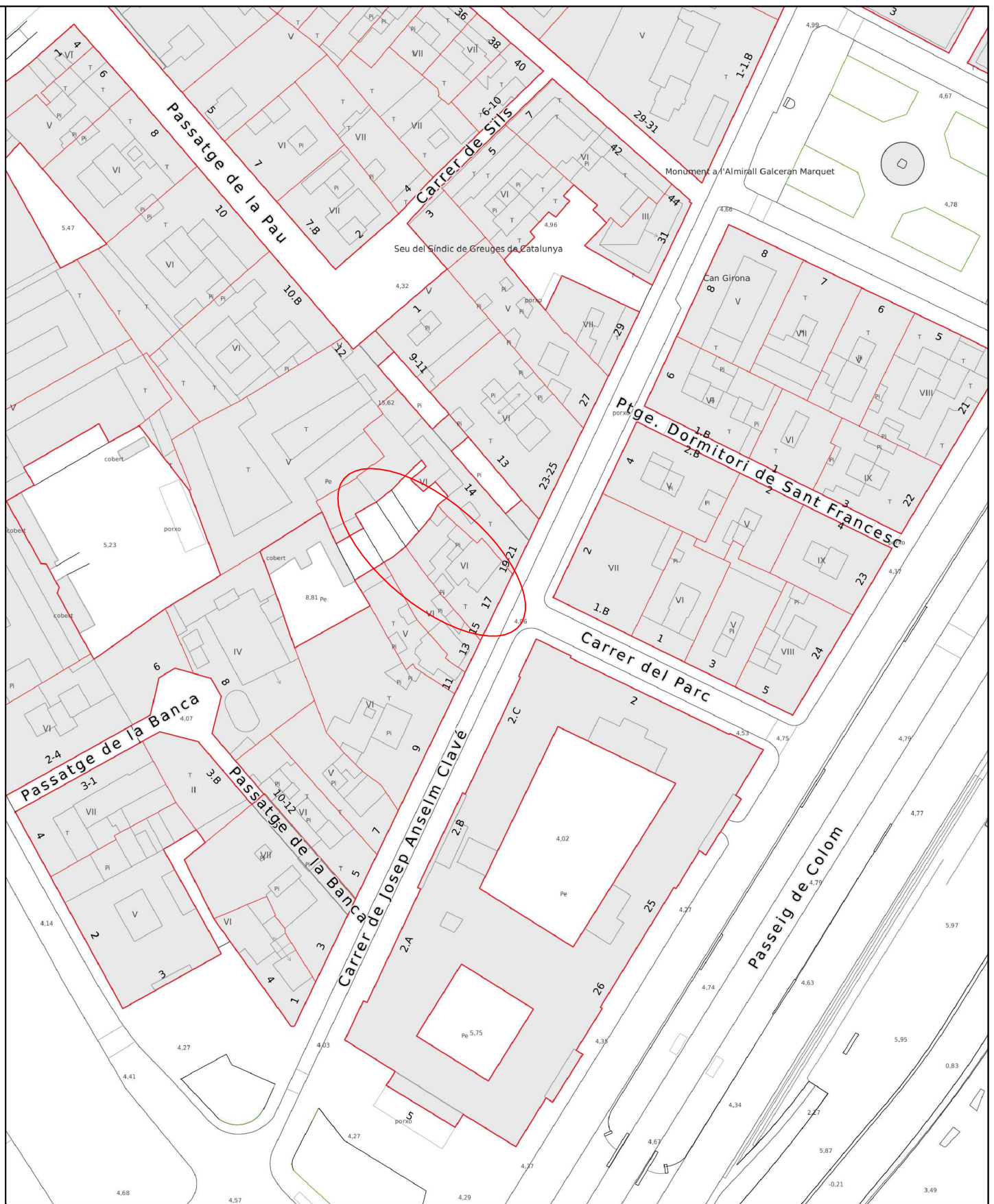
UE	Nº difere	Nº fragm	Classifica	Definic	Forma	Tècnica	Pasta	Dec Ext	Dec Int	Acabats	Cronologia	Observacions	Fotc
118	31	1	60051									Costella porcí	
119	01	1	14003	VO	GIB	TO	AO	AC		VI/VI	XVI-XVII		
119	02	1	14003	SF	GIB	TO	AO			VI/VI	XVI-XVII		
119	03	1	14103	FO	ESC	TO	AO			AL/VI		Ha saltat el vidrat	
119	04	1	14002	SF	CAF	TO	AO	AC		AL/AL	XIV-XVII		
121	01	1	13250	SF	FIN	TO	GO			AL/AL	I-IV dC		
121	02	1	13312	SF	AMF	TO	AO			AL/AL	II-IV dC		

ANNEX IV. PLANIMETRIA



ANNEX 4.- PLANIMETRIA

- 1.- Planta de situació
- 2.- Planta i seccions



Adreça: Carrer de Josep Anselm Clavé, 17 (Ciutat Vella)
 Referència Cadastral: 1212707DF3811A
 Coordenades UTM - ETRS89 (m): 431.264,609; 4.580.995,822

Escala: 1/1000
 Data: 13/11/2020

v1.1



AGER ARQUEOLOGIA, S.L

INTERVENCIÓ 058/20

PLANTA SITUACIÓ

ESCALA 1:1000

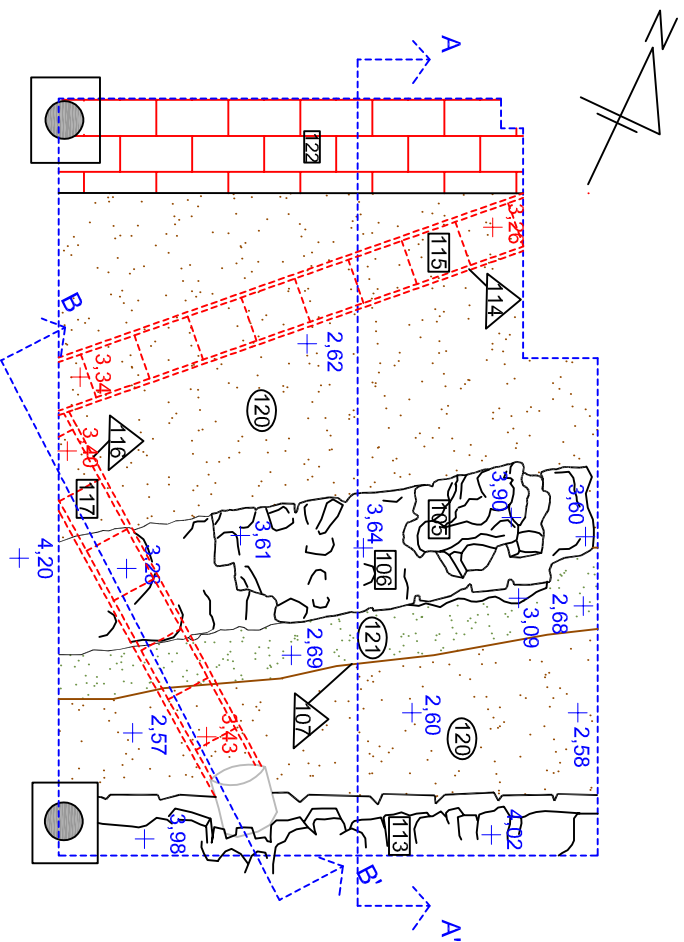
CARRER JOSEP ANSELM CLAVÉ, 17
 BARCELONA (BARCELONÈS)

DIRECCIÓ I DIBUIX: JÚLIA MIQUEL LÓPEZ

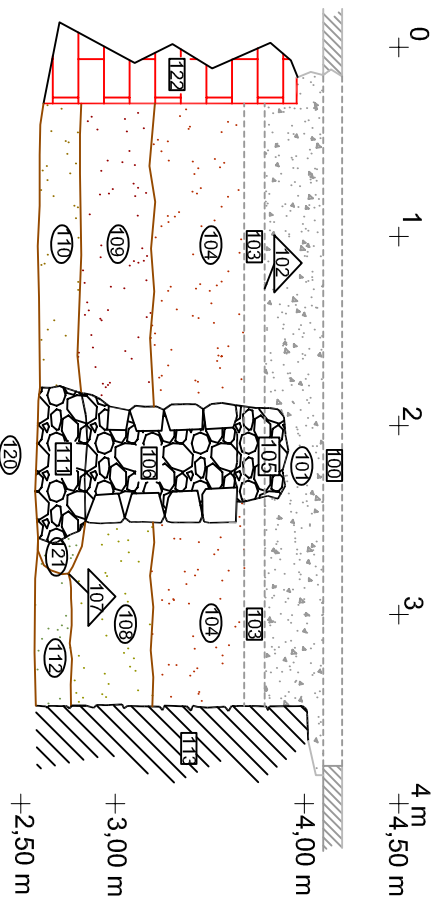
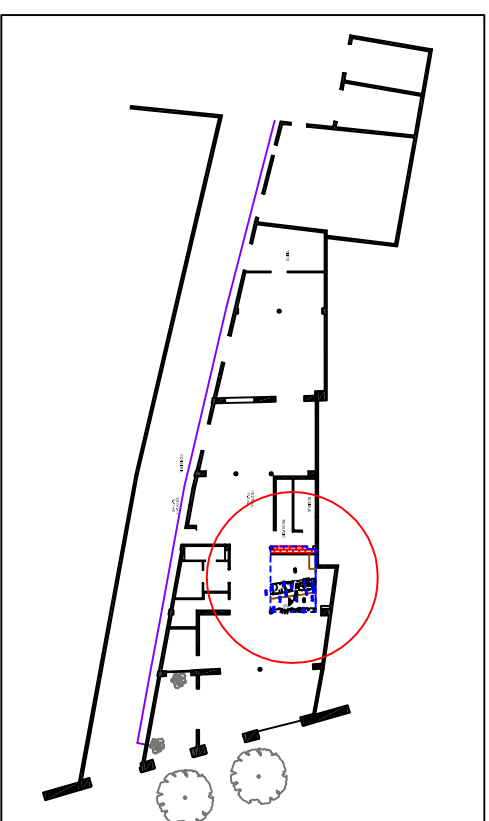
NOVEMBRE, 2020

Núm.

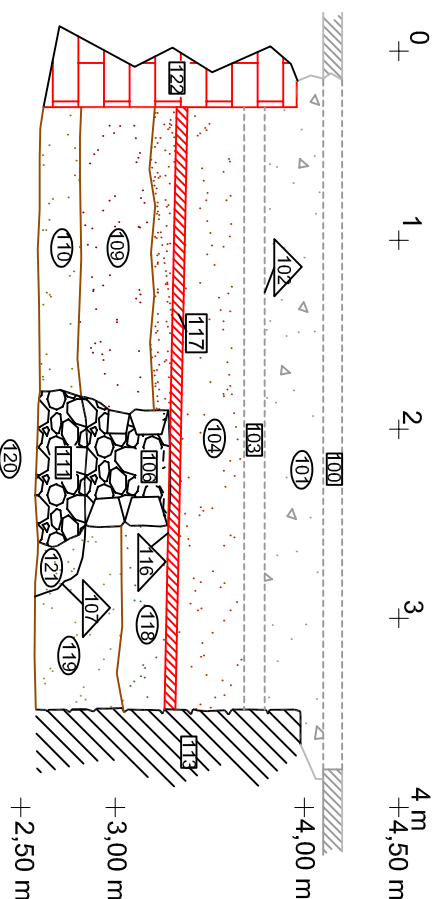
01



PLANTA



SECCIÓ A-A'



SECCIÓ B-B'



AGER ARQUEOLOGIA S.L.

INTERVENCIÓ 058/20

PLANTA I SECCIONS

ESCALA 1:40

CARRER JOSEP ANSELM CLAVÉ, 17
BARCELONA (BARCELONÈS)

DIRECCIÓ I DIBUIX: JÚLIA MIQUEL LÓPEZ

NOVEMBRE, 2022

02

Núm.